

EXAMEN ARBITRE DEPARTEMENTAL

EPREUVE E2 – E-LEARNING

GUIDE DU STAGIAIRE





EXAMEN ARBITRE DEPARTEMENTAL

EPREUVE E2 : E-LEARNING

GUIDE DU STAGIAIRE



Vous avez choisi de vous lancer dans l'aventure de l'arbitrage et de passer l'Examen Arbitre Départemental. Nous vous félicitons pour votre investissement dans le basket au travers de l'arbitrage et vous souhaitons bonne chance !

Comme vous le savez, vous allez passer 5 épreuves pour valider ce diplôme Arbitre Départemental. L'épreuve E2 consiste à suivre une formation à distance sur la plateforme e-Learning. Voici quelques conseils pour vous inscrire et accéder au parcours de formation

Cette épreuve de contrôle en cours de formation a pour objectif de vous inciter à vous former par vous-même et à découvrir et/ou renforcer votre connaissance du règlement de jeu.

Pour cela, le Pôle Formation a conçu un parcours de formation spécifique aux stagiaires arbitres départementaux. Lorsque vous aurez accès à la plateforme de formation, vous pourrez suivre différents modules qui sont déclinés en différentes sessions.



L'épreuve E2 comprend deux parties :

- **Le e-Learning Arbitre Club qui permet de découvrir les règles de bases**
- **Le e-Learning Examen Arbitre Départemental qui permet d'approfondir les connaissances et de se préparer à l'arbitrage de rencontres désignées par le Comité**

Vous devez donc, pour valider l'épreuve E2 fournir les certificats de réussite des deux parcours e-Learning ci-dessus cités.

Pour chaque module, vous découvrirez les règles grâce à des vidéos, des photos, des jeux et des exercices. Sous forme ludique, vous pourrez vous approprier de nouvelles connaissances. Il est conseillé de prendre quelques notes ou captures d'écran afin de se constituer quelques notes qui pourront vous servir ultérieurement.

A chaque fois, vous pourrez refaire les exercices autant de fois que vous le souhaitez, afin de trouver les bonnes réponses pour progresser.

A la fin de chaque module, vous devrez compléter une évaluation qui comprend des jeux, des QCM, des clips vidéo à analyser. Pour valider un module, vous devrez obtenir 70% minimum de bonnes réponses. Vous pourrez refaire les tests autant de fois qu'il le souhaite afin d'obtenir ce pourcentage de réussite.

Il est préférable de valider cette épreuve avant les stages pratiques, ce qui vous permettra de bénéficier des connaissances règlementaires.

Ouverture de la session de formation

La session de formation à l'Examen Arbitre Départemental est ouverte du 1 juin avant le début de saison au 31 mai de la saison en cours. Ceci veut dire qu'un arbitre doit terminer sa formation et son épreuve e-learning le 31 mai au plus tard. Au-delà de cette date la session e-learning est fermée et doit être recommencée pour une validation possible seulement l'année sportive suivante. Un arbitre débutant sa formation e-learning à partir du 1^{er} juin de la fin de saison ne pourra pas être comptabilisée pour la charte des officiels de cette saison. Il ne pourra compter que pour la saison suivante. Pensez à bien à transmettre l'information à vos stagiaires.

Les modules de formation

Après avoir validé la formation e-Learning Club et avoir édité le Certificat de Formation (durée de validité de deux ans à la date d'émission), vous pouvez ensuite découvrir le parcours e-Learning Examen Arbitre Départemental d'une durée de 10 heures environ de formation.

Voici les différents modules traités :

Module 1 : BIENVENUE

Session 1 : Quelques informations

Module 2 : LES VIOLATIONS

Session 1 : Violations sur entre-deux et possession alternée

Session 2 : Comment jouer le ballon ?

Session 3 : Violations sur remise en jeu

Session 4 : Violations sur lancer-franc

[Evaluation des acquis](#)

Module 3 : LA REGLE DES 24 SECONDES

Session 1 : La règle des 24 secondes

Session 2 : La spécificité des 14 secondes

[Evaluation des acquis](#)

Module 4 : LES FAUTES SIMPLES ET ANTISPORTIVE

Session 1 : Charge et obstruction

Session 2 : Fautes sur joueur porteur du ballon et fautes sur tir

Session 3 : La faute antisportive

[Evaluation des acquis](#)

Module 5 : LES FAUTES SIMPLES ET ANTISPORTIVE

Session 1 : La faute technique

Session 2 : La faute disqualifiante

Session 3 : Un quiz de formation

Module 6 : ADMINISTRATIF ET TABLE DE MARQUE

Session 1 : Les licences

Session 2 : Temps-mort et remplacement

Session 3 : Réclamation, réserve, incident

[Evaluation des acquis](#)

Module 7 : PREPARER SON MATCH

Session 1 : Disponibilité/indisponibilités et engagement

Session 2 : Préparer son match

Session 3 : Le sac de l'arbitre !

[Evaluation des acquis](#)

Module 8 : CONCLUSION

Session 1 : Quelques informations



Votre formation

Vous devez obligatoirement ouvrir un compte e-learning, si vous n'en avez pas déjà un, et vous inscrire individuellement à la formation en ligne (voir le guide ci-dessous).

Vous avez toute la saison pour travailler sur la plateforme. Grâce à votre identifiant et votre mot de passe, vous pourrez vous connecter de chez vous, d'un lieu de stage, de l'école ou du travail lors des temps libres, ... Votre formation sera alors continue sur la saison et vous permettra de questionner votre formateur du club ou du comité en cas d'incompréhension.



Rappel : avant de débiter la formation e-Learning Examen Arbitre Départemental, vous devez valider le parcours de formation e-Learning Arbitre Club

Pour vous inscrire au e-Learning Arbitre Club

Utilisez les navigateurs : Google Chrome ou Mozilla Firefox

Le lien de connexion est <https://ffbb.sporteef.com/>

The screenshot shows the website's home page with a dark blue header and a white main content area. The header includes a 'Me connecter' button and the INFBB logo. The main content area features a 'Retour' button, a 'Bienvenue' message, and two callout boxes. The first callout points to a 'Je crée un compte' button and contains the text: 'Cliquez sur le bouton « Je crée un compte », si vous ne vous êtes jamais connecté et que vous ne possédez pas de compte'. The second callout points to a 'Me Connecter' button and contains the text: 'Cliquez sur le bouton « Me Connecter » si vous possédez déjà un compte sur Sporteef'. Below these callouts, there is a section titled 'Formations à la une' with three featured courses: 'Officiels 3x3 - Rôles et fonctions des Marqueurs', 'Officiels 3x3 - Règle des 12 secondes', and 'Officiels 3x3 - Mécanique du Ref'. Each course card includes an icon, a laptop icon, '20 minutes', and a globe icon. A 'VOIR PLUS' link is located at the bottom of the course section.

Si vous ne possédez pas de compte, la page suivante va apparaître :

Veillez saisir vos coordonnées dans le formulaire ci-dessous.
Cliquez sur le bouton 'Enregistrer' pour soumettre votre demande.

Langue de préférence

Identifiant *

Civilité *

Prénom *

Téléphone fixe

Email *

Mot de passe *

Nom *

Date de naissance * (jj/mm/aaaa)

Téléphone portable

* Propriété obligatoire

Retour Enregistrer

Conformément à la loi informatique et libertés du 6 Mars 1978 (art. 27), vous disposez d'un droit d'accès et de rectification des données vous concernant.

Renseignez tous les champs obligatoires, ensuite cliquez sur « Enregistrer »

Veillez saisir vos coordonnées dans le formulaire ci-dessous.
Cliquez sur le bouton 'Enregistrer' pour soumettre votre demande.

Langue de préférence

Identifiant *

Civilité *

Prénom *

Téléphone fixe

Email *

Mot de passe *

Nom *

Date de naissance * (jj/mm/aaaa)

Téléphone portable

* Propriété obligatoire

Retour Enregistrer

Conformément à la loi informatique et libertés du 6 Mars 1978 (art. 27), vous disposez d'un droit d'accès et de rectification des données vous concernant.

Il est fortement conseillé de composer votre identifiant sous forme de votre nom et prénom, sans espace et sans accents.
Exemple : **Nom.Prenom**

Nom.Prenom

Faites attention au choix de votre mot de passe. Voici les consignes à respecter :

Exemple d'un mot de passe :
Azerty123!

- ✗ Le mot de passe doit contenir au moins un caractère spécial parmi ~!@#%&^*_*-+='|(){};:","'.,?<>/^
- ✗ Le mot de passe doit contenir au moins un chiffre
- ✗ Le mot de passe doit contenir au moins une lettre minuscule
- ✗ Le mot de passe doit contenir au moins une lettre majuscule
- ✗ Le mot de passe doit contenir au moins un caractère spécial parmi ~!@#%&^*_*-+='|(){};:","'.,?<>/^
- ✗ Le mot de passe doit contenir au moins 7 caractère(s) et ne doit pas dépasser 50 caractères

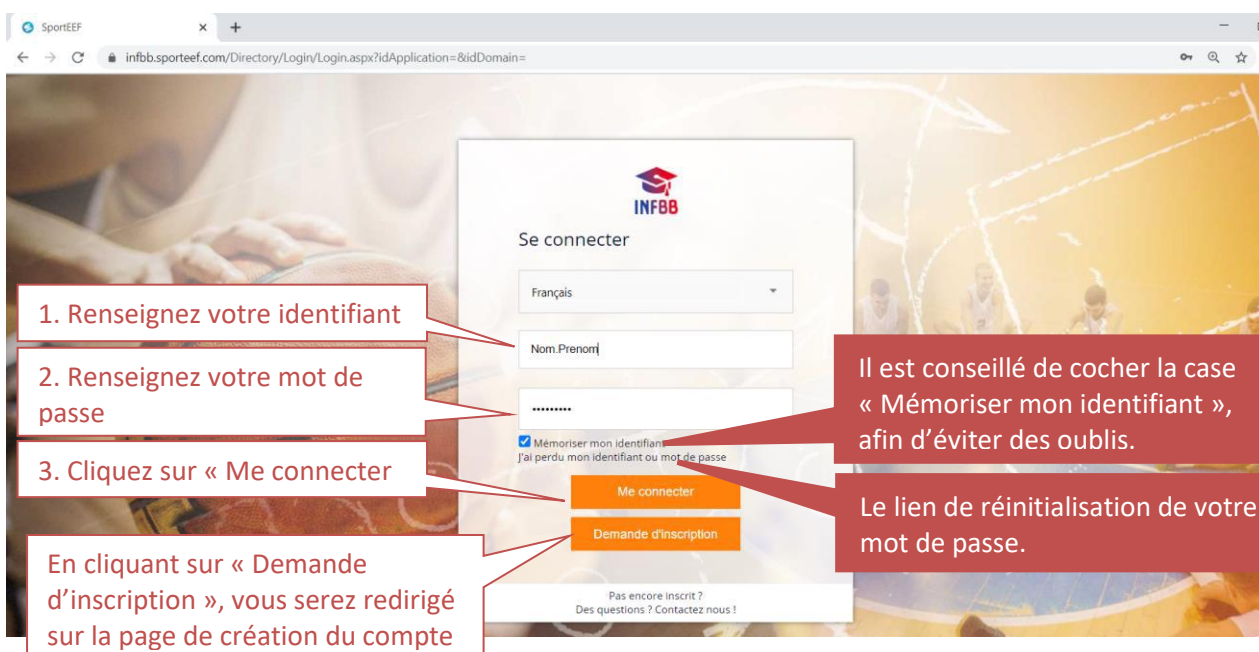
Une fois que toutes les informations sont renseignées, vous allez recevoir un mail sur l'adresse fournie. Pour compléter votre création de compte, veuillez suivre les instructions fournies dans ce mail.



Cliquez sur le lien indiqué dans le mail pour compléter la demande de création de votre compte :



Une fois que vous avez cliqué sur le lien dans le mail, votre compte sera activé, félicitations ! Vous êtes alors redirigé sur la page d'accueil Sporteef :



Voici votre espace de formation :

The screenshot shows the home page of the INFBFF training portal. The left sidebar contains navigation links: Accueil, Mon profil, Mes inscriptions, and Catalogue. The main content area displays 'Mes inscriptions' with a message 'Aucun élément trouvé' and a section for 'Découvrez les thématiques de formations de l'INFBB' with icons for ARBITRES, OTM, DIRIGEANTS, 3x3, TECHNICIENS, and TRANSVERSALES. A 'Boîte à outils' dropdown is visible at the bottom left. A speech bubble on the right says 'Pour nous, c'est ici que ça se passe ! 😊'. Callouts explain the 'Accueil', 'Mon profil', 'Mes inscriptions', and 'Boîte à outils' sections.

« Accueil » vous permettra de revenir sur la page principale

« Mon profil » vous permettra de gérer vos données personnelles, ainsi que les demandes d'inscription

« Mes inscriptions » vous permettra de voir toutes vos sessions : actuelles, terminées, et futures

Dans l'onglet « Catalogue » vous retrouvez toutes les formations disponibles en libre-service, avec une demande d'inscription qui sera validée automatiquement

Pour nous, c'est ici que ça se passe ! 😊

« Boîte à outils » vous permettra de :

- Choisir la langue de votre plateforme
- Choisir le fuseau horaire

The 'Boîte à outils' dropdown menu is open, showing 'Français' as the selected language and '(UTC+01:00) Bruxelles, Copenhagu' as the selected time zone. A document icon is visible at the bottom of the menu.

- D'exporter les données de la page en format

En cliquant sur la pastille **ARBITRES**, vous allez pouvoir choisir la formation Arbitre Club.

Bonne formation !

Pour vous inscrire au e-Learning Examen Arbitre Départemental

1. Si vous êtes un candidat libre

Être un candidat libre veut dire que vous ne suivez pas la formation mise en place par le Comité Départemental mais que vous vous formez au sein de votre club ou lors d'un camp arbitres.

Lorsque vous irez sur la plateforme de formation, vous devrez choisir la session : **EAD 20-21 Candidat libre**

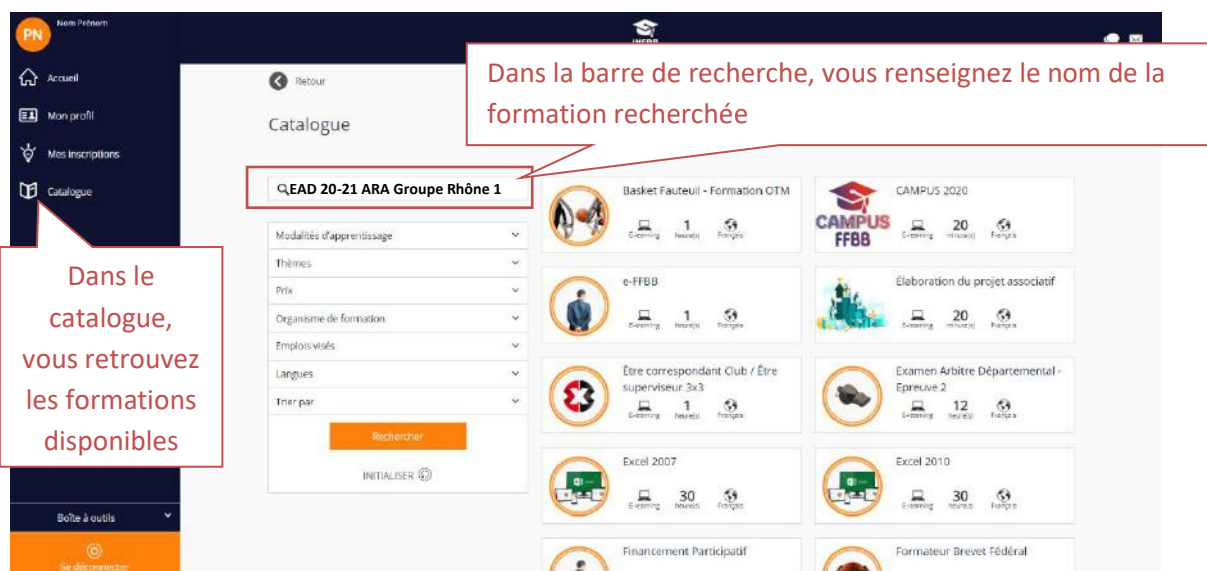
2. Si vous êtes en formation dans un comité

Votre formateur va vous envoyer un lien pour vous connecter.

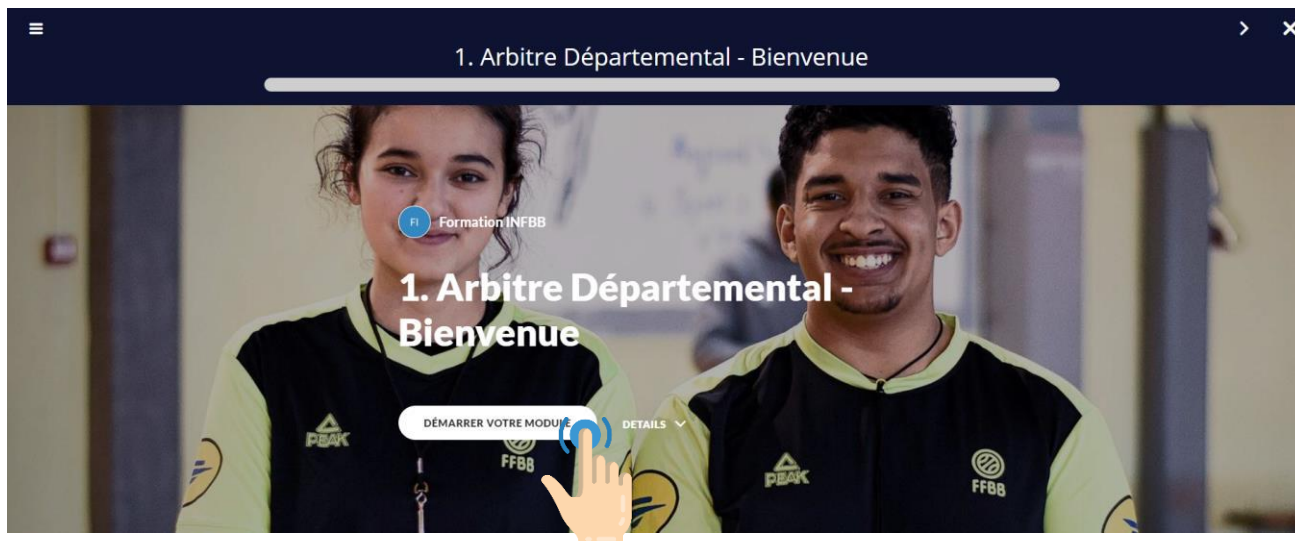
En effet, votre formateur référent pourra suivre votre parcours et ainsi vous aider en cas de difficulté.

Pour cela, inscrivez-vous bien à la bonne session.

Exemple : Pour un stagiaire de la Ligue Auvergne Rhône Alpes (ARA), Comité Départemental du Rhône (CD69), il devra aller sur la session qui correspond à son groupe comme CD69 20-21 Groupe xxx



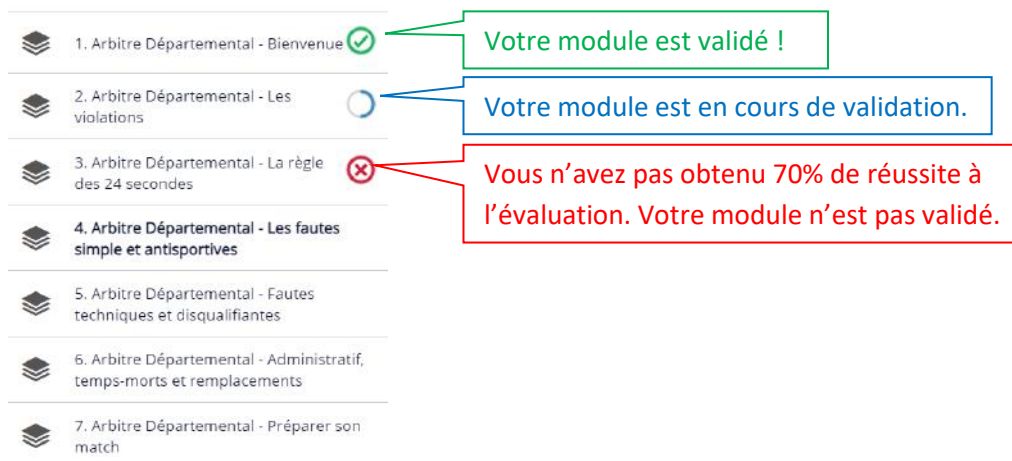
3. Comment naviguer dans la formation



Lorsque le module est terminé :



Vous pouvez suivre l'avancée de votre formation :



Pour les modules 2, 3, 4, 6 et 7, vous devez réussir l'évaluation à la fin avec au minimum 70% de bonnes réponses. Si vous n'obtenez pas ces 70% de réussite, votre module ne sera pas validé. Vous pouvez refaire le test autant de fois que nécessaire.



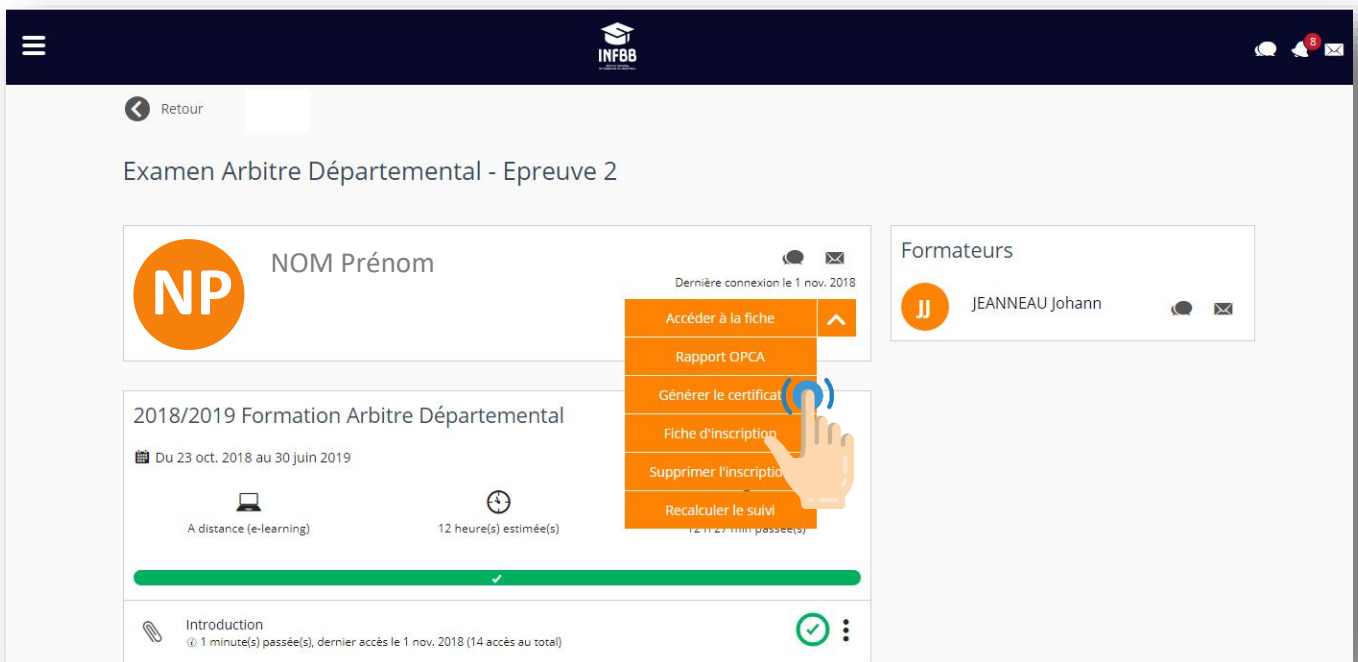
4. Comment éditer votre certificat de formation

- Pour pouvoir éditer votre certificat de validation d'un parcours de formation e-Learning (Club et EAD) :
- **avoir complété 100% du parcours**, c'est-à-dire avoir réalisé toutes activités de tous les modules,
 - **avoir obtenu 70% minimum de réussite** à l'évaluation de chaque module.

Avez-vous bien vérifié que tous les modules soient validés ? 

Votre certificat vous est envoyé directement par email dans les heures qui suivent.

Si vous ne le recevez pas, pensez à regarder dans vos spams, et sinon vous pouvez le télécharger en allant sur votre page d'accueil et en cliquant sur « **Générer le certificat dans le menu déroulant** »



Retour

Examen Arbitre Départemental - Epreuve 2

NP NOM Prénom

Dernière connexion le 1 nov. 2018

Accéder à la fiche

Rapport OPCA

Générer le certificat

Fiche d'inscription

Supprimer l'inscription

Recalculer le suivi

Formateurs

JJ JEANNEAU Johann

2018/2019 Formation Arbitre Départemental

Du 23 oct. 2018 au 30 juin 2019

A distance (e-learning)

12 heure(s) estimée(s)

Introduction

1 minute(s) passée(s), dernier accès le 1 nov. 2018 (14 accès au total)



ENVOYEZ VOTRE CERTIFICAT DE FORMATION AU FORMATEUR DE VOTRE COMITE OU DE VOTRE CLUB

5. Besoin d'aide

Vos formateurs du club ou du Comité Départemental peuvent vous aider. S'ils ont besoin de renseignements, ils pourront contacter leur Conseiller Technique des Officiels de la Ligue Régionale, mais toutes vos demandes doivent passer par votre club ou comité. Vous ne pouvez pas écrire directement au CTO, c'est le club ou le comité qui est habilité à le faire. En effet, cela leur permet de filtrer les questions car ils pourront répondre à la quasi-totalité d'entre-elles, le cas échéant, ils pourront ainsi suivre votre parcours.

Nous vous souhaitons une bonne formation !
L'équipe du Service de Formation des Officiels de la FFBB



FFBB

FFBB FORMATION Officiel

Pour compléter votre formation, rejoignez les outils que la FFBB met à votre disposition en traitant de nombreux thèmes liés à l'arbitrage, la technique de jeu et bien d'autres sujets intéressants !

- YOUTUBE**
Découvrez la nouvelle chaîne FFBB Formation
- PODCAST**
Rendez-vous sur podcast.ausha.com/ffbbformation
- INSTAGRAM**
Abonnez-vous au compte Instagram FFBB
- FACEBOOK**
Suivez-nous sur la page Facebook FFBB